

FICHE TECHNIQUE

V.Avril 2026



**VERYGOOD
SHOW**
PRODUCTION

Tour 2025 / 2026

Durée du spectacle : 70 minutes

PRODUCTION

Arnaud SYLVESTRE
arnaud@verygoodshow.com
+33 6 59 33 78 79

RÉGISSEUSE DE TOURNÉE

Fanny SAVOURNIN
fanny.technique@gmail.com
+33 6 45 06 69 55

LOGES & CATERING

- 1 canapé ou fauteuil
- 1 table basse (si l'espace le permet)
- 1 portant avec cintres en bois
- 1 table et fer à repasser
- 1 serviette de toilette

Catering :

- Thé/café
- 6 petites bouteilles d'eau plate à température ambiante (évian, contrex ou vitel)
- Boissons : Coca, Coca Zero, eau fraîche
- Barres chocolatées (type Kinder Bueno)
- Fruits (bananes, clémentines)
- Fromage (d'un fromager local)
- Baguette de boulangerie
- Bouteille de vin rouge (local de préférence)

Merci de prévoir une multiprise électrique et de fournir les codes du Wifi...

PLATEAU

- Boite Noire à l'italienne et Rideau avant-scène ouverture fermeture
- Piano à Queue **Steinway & Sons Modèle D** (*moins de 10 ans d'âge*) **matricule supérieur à 600 000**
AVEC AUCUNES MARQUES APPARENTES - Prévoir ingénieur du Son spécialiste de cet instrument.
- Une machine à brouillard contrôlable depuis la régie

Accord impératif à la livraison et merci de prévoir que l'accordeur du piano reste jusqu'au début du show pour toute retouche de dernière minute

Merci de prévoir au minimum un régisseur son et un technicien lumière le jour de l'exploitation qui seront présent de l'arrivée de l'équipe jusqu'à la fin du show.

SON

Un système son de bonne qualité avec subs, adapté et cohérent à la taille de la salle devra être installé, testé, prêt à fonctionner de même pour les retours pour l'heure prévue de l'arrivée de l'équipe.

La régie devra être placée dans l'axe central de la salle avec vue sur la scène, jamais sous un balcon, ni derrière une vitre.

- 1 Régisseur son habitué à sonoriser un piano
- 1 Micro HF main (**fourni par la production**)
- 2 pieds de micro coudé (ou 2 si pince double pour micro KM)
- Pied de micro piano (**fourni par la prod**)
- 2 micros style KM184 pour sonorisation du piano
- 2 retours 15' minimum identique, en side
- Un moyen de communication entre le plateau et la régie (type intercom, Talkie)

LUMIÈRES (*voir plan de feu*)

Toute la régie lumière et les projecteurs devront être installés, testés, prêts à fonctionner pour l'heure prévue de l'arrivée de l'équipe. Si une adaptation de projecteurs est à prévoir, merci de contacter en amont notre directrice technique. Merci de prévoir également une feuille de patch pour faciliter et gagner du temps sur l'adaptation lumière (Référence du projecteur, nombre de paramètres et adresse).

PROJECTEURS :

- 12 Wash MacAura ou équivalent
- 7 Spot robe T1 ou équivalent
- 9 Parled RGB

PUPITRE :

GrandMA 2, GrandMA 3 avec le soft de la 2 ou Wing GrandMA2 (nous venons avec notre show sur clé Usb)

La régie lumière sera assurée par notre régisseur de tournée merci de prévoir un régisseur son qui assurera la régie pendant le show.

LISTE DES MÉMOIRES – PROJECTEUR – INTENSITÉ

Cue 1 : Lumière Salle (public) + Parled ambré 50% en flamme sur les pendrillons + découpe en douche sur le piano blanche (si rideau ouvert)
Si rideau fermé : wash en bleu derrière rideau + lumière salle

Cue 2 (3') = PF + face large (Jeremy debout devant piano)

Cue 3 (3') : PF = Parled ambré full + 6 wash ambré sur piano full + découpe en douche sur le piano blanche + 2 spots de face focus sur Jeremy + 6 wash latéraux sur plateau en ambré (**voir photo**)

Cue 4 : (10') **ESPERANCE** = Parled en bleu foncé à full + 2 spot en contre bleu clair sur le piano + 6 Wash extérieur à full en violet sur tout le plateau + 2 spots de face (**voir photo**)

Cue 5 (5') : PF

Cue 6 (10') : PARADOXE = 3 spot en violet sur le piano + Parled en rouge à full + 6 Wash centraux en bleu foncé sur piano + 6 Wash extérieurs en violets sur tout le plateau + 2 spots de face (**voir photo**)

Cue 7 (5') : PF

Cue 8 : (10') **SATURNE** = Tous les wash en bleu + 2 spot contres blanc + parled en blanc (**voir photo**)

Cue 9 (5') : PF

Cue 10 (10') : MUSIQUES DE FILMS = 3 Parled du fond en blanc + 3 spots de contre sur le piano en blanc + 2 wash extérieur nez de scène + 2 spots de la face (**voir photo**)

Cue 11 (10') : THE VOICE = spot en douche blanche + parled en rouge + 12 Wash en rouge sur piano (**voir photo**)

Cue 12 (5') : PF

Cue 13 (10') : DJADJA : Wash extérieur en violet + 3 Spots en blanc + 3 parled du fond en ambre (**voir photo**)

Cue 14 (10') : PF + face large car saluts

Cue 15 (10') : QUE JE T'AIME = Spot en douche blanc +3 wash de contre sur le piano en violet + 3 wash avant en bleu + spots de face cour (**voir photo**)

Cue 16 (5') : PF + face large car saluts

Cue 17 (si deuxième rappel) (10') : Follow the light = 3 spots en violet sur piano + parled en rouge + Face serrée

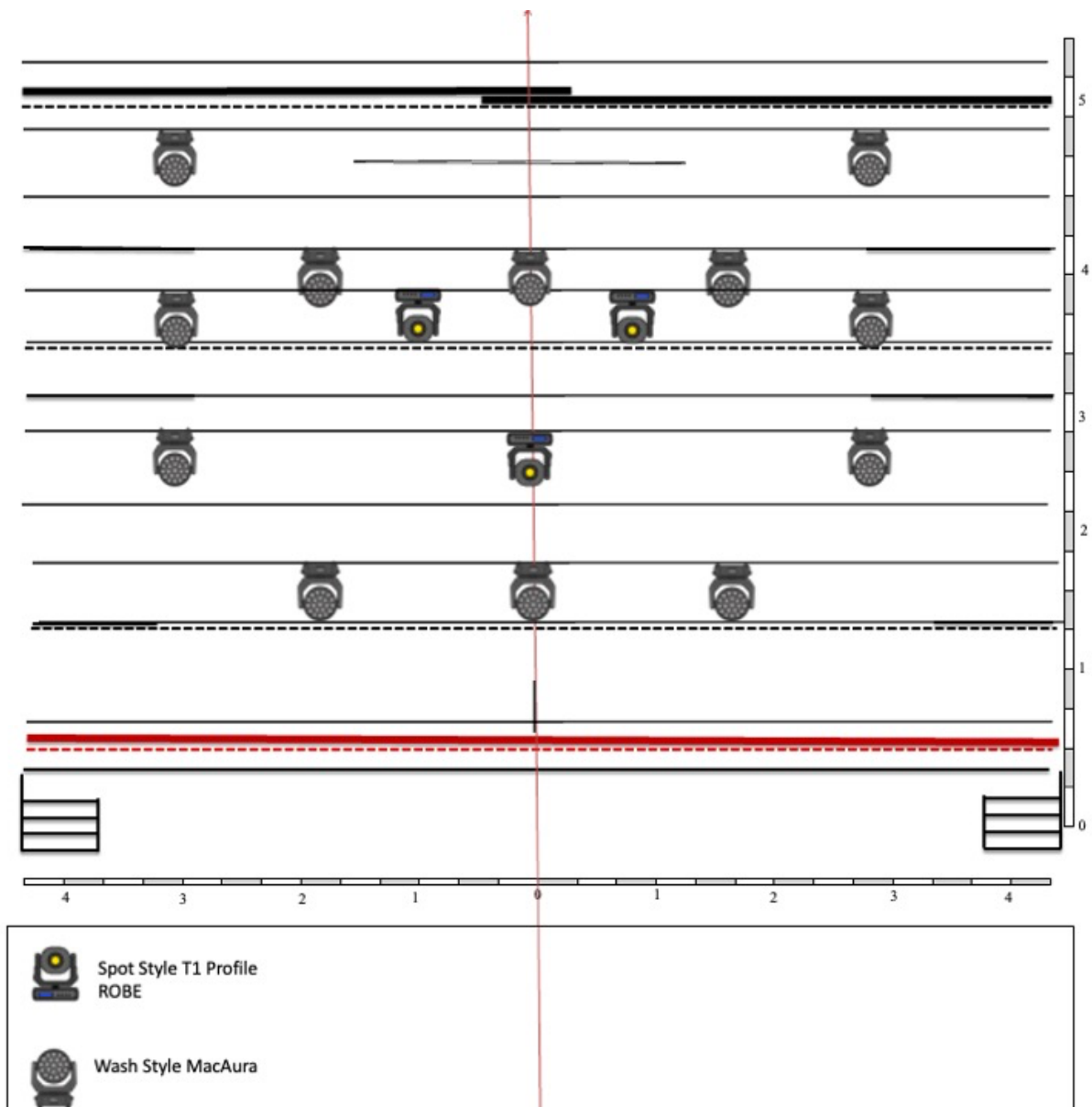
Cue 18 (5') = PF face large

Cue 19 (10') : (Départ jeremy) Off Face

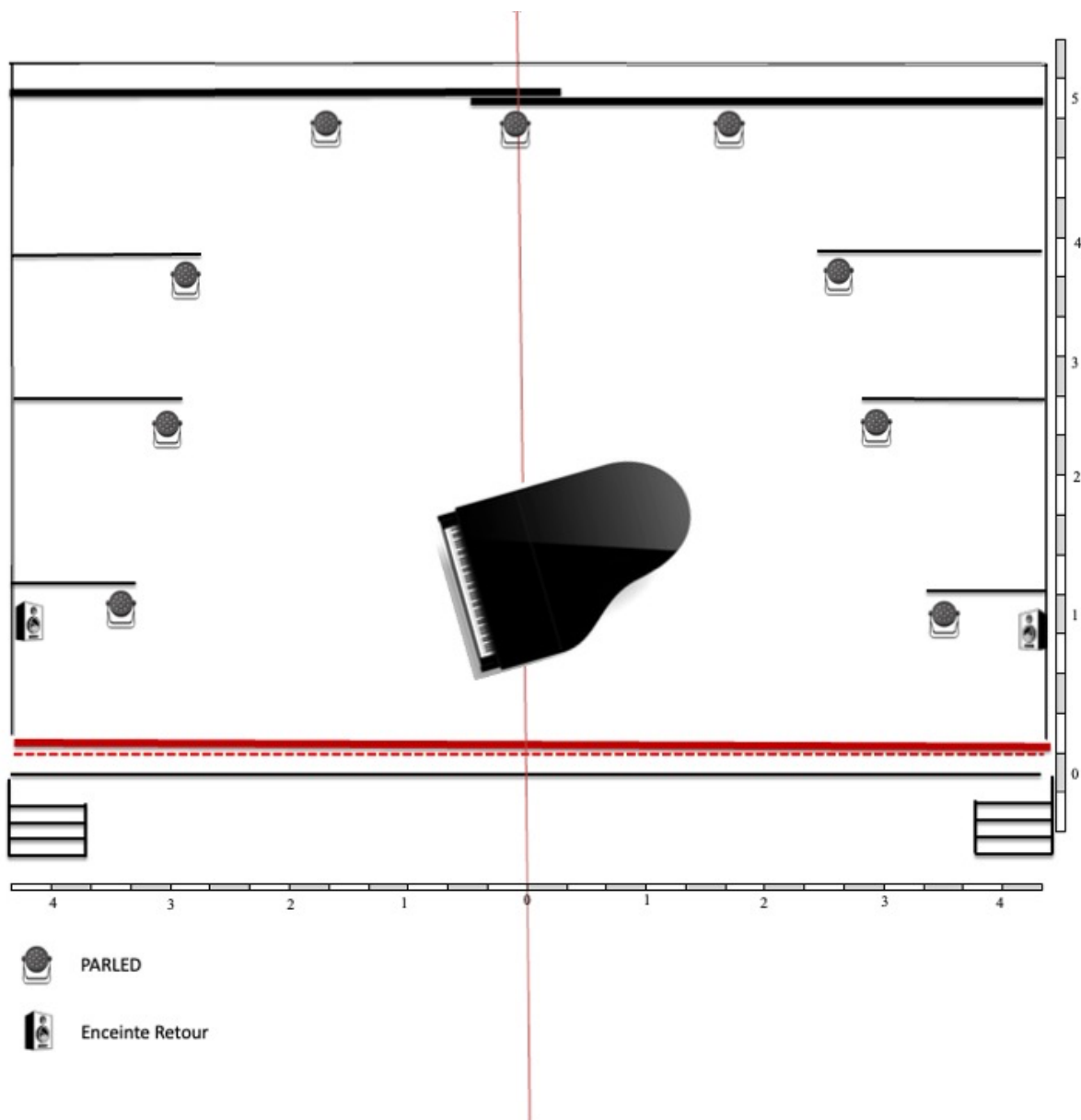
Cue 20 (5') : Comme cue 1

PLANS DE FEUX

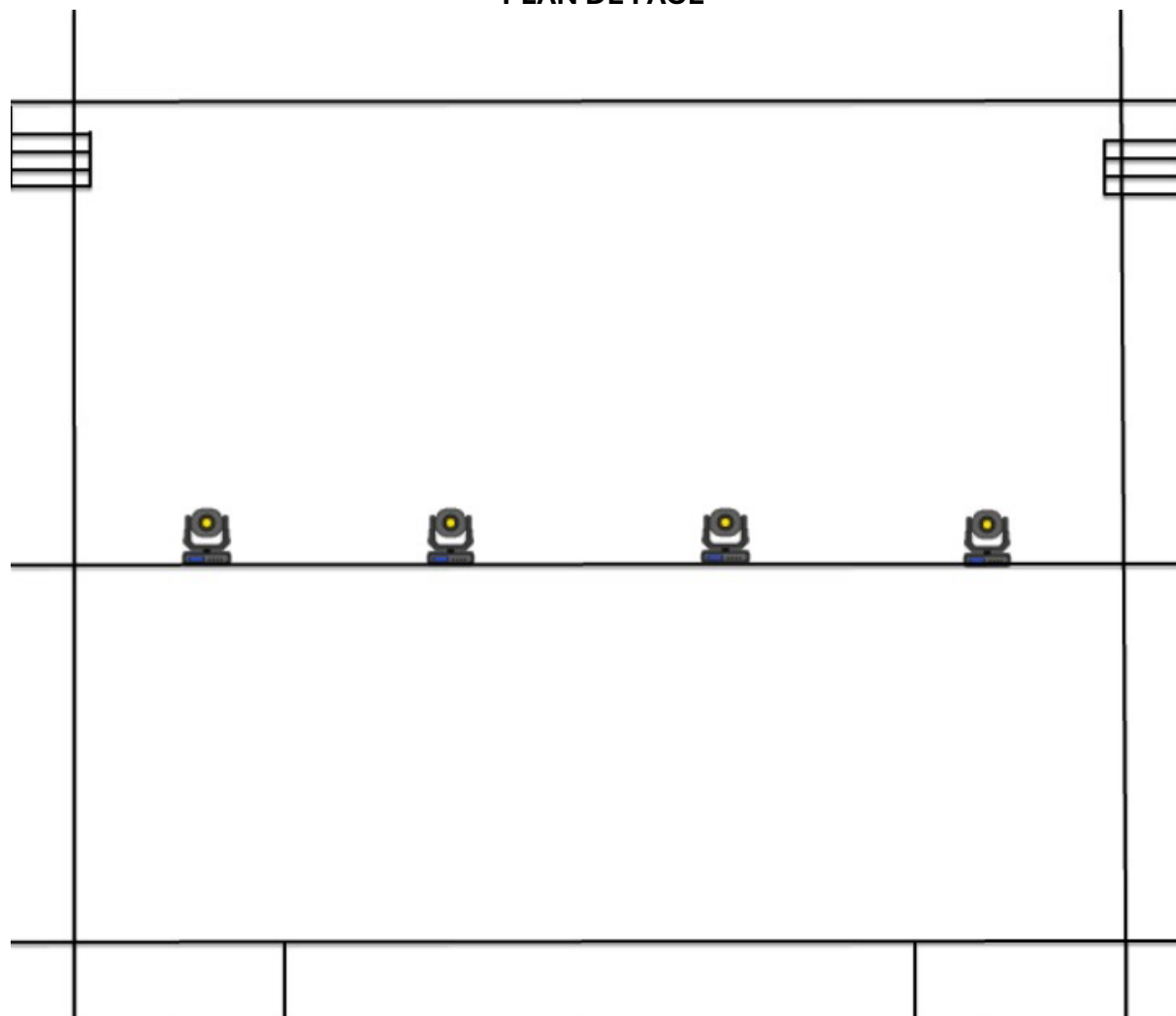
PLAN DE GRILL



PLAN DE SOL



PLAN DE FACE



 Spot Style T1 Profile
ROBE

Merci de contacter en amont notre régisseuse de tournée pour échanger sur vos disponibilités concernant la technique et l'organisation de la date.

PLEIN FEU :



ESPÉRANCE :



PARADOXE :



SATURNE :



MUSIQUES DE FILMS :



THE VOICE :



DJADJA :



QUE JE T'AIME :



FOLLOW THE LIGHT :

